



# Baccharis à feuilles d'arroche

(*Baccharis halimifolia*)

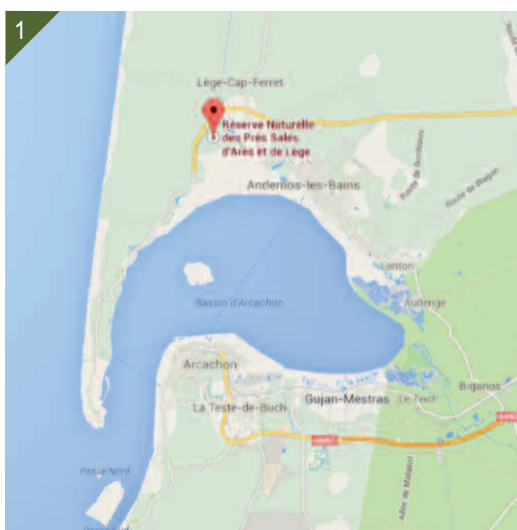
## Interventions de gestion du Baccharis à feuilles d'arroche dans la réserve naturelle nationale des prés salés d'Arès - Lège Cap-Ferret

### Réserve naturelle nationale (RNN) des prés salés d'Arès - Lège Cap-Ferret

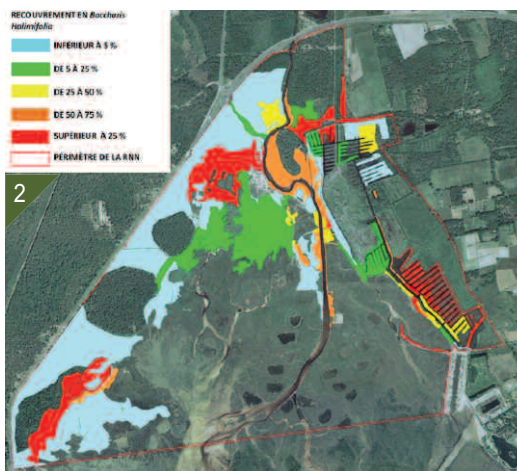
- Territoire classé RNN en 1983 par le ministère de l'environnement.
- Gestion par l'Office national de la chasse et de la faune sauvage (ONCFS) depuis 2007 (réseau des réserves de l'ONCFS) en collaboration avec le réseau national des réserves naturelles de France (RNF).
- Mise en place des interventions dans le cadre de l'action technique « Gestion raisonnée du Baccharis à feuilles d'arroche *Baccharis halimifolia* » du plan de gestion 2010-2014 de la réserve naturelle pour :
  - lutter contre la perte significative d'habitats naturels estimée à 35 ha en 2007 ;
  - préserver les stations de plantes protégées (exclos, etc.) ;
  - regagner des habitats potentiels d'espèces patrimoniales ;
  - préserver des habitats naturels d'intérêts communautaires et/ou présentant des enjeux pour l'avifaune migratrice et la Cistude d'Europe ;
- Contacts : Sylvain Brun, conservateur et Richard Deneuic, garde-technicien - sylvain.brun@oncfs.gouv.fr, richard.deneuic@oncfs.gouv.fr.

### Site d'intervention

- La réserve naturelle des prés salés d'Arès Lège, d'une superficie de 380 ha, est située au nord du Bassin d'Arcachon sur les communes d'Arès et de Lège Cap-Ferret (33). La présence d'espèces floristiques rares typiques des prés salés ou d'affinité méditerranéenne dans la plus grande zone de prés salés d'Aquitaine justifiaient le classement du site en réserve naturelle le 7 septembre 1983.
- Sa situation géographique, au niveau de l'exutoire du canal des étangs, lui confère un rôle de corridor écologique entre le bassin d'Arcachon (150 km<sup>2</sup>) et le bassin versant des étangs médocains (1 000 km<sup>2</sup>), important pour la faune (oiseaux et poissons migrateurs, Loutrre et Cistude d'Europe). La réserve présente par ailleurs, une mosaïque d'habitats naturels dont certains rares au niveau national.
- De 2007 à 2012, des interventions de gestion de *Baccharis halimifolia*, coordonnées par l'ONCFS, ont été ciblées sur 21 parcelles réparties depuis la zone endiguée (berges des anciens réservoirs à poissons) jusqu'au compartiment tidal.



© Google maps



© BIOTOPE 2007



© ONCFS

- 1- Localisation de la RNN d'Arès.
- 2- Répartition et recouvrement de *Baccharis halimifolia* dans la RNN d'Arès en 2007 (avant mise en place de la gestion).
- 3- Gestion de *Baccharis halimifolia* en 2012 sur la RNN d'Arès.



■ Les milieux représentés sont les suivants : marais, roselières, prairies des hauts prés salés, zones de contact prés salés/dune, dépressions dunaires, lisières de plans d'eau, prairies humides du compartiment endigué, haies de tamaris.

## Nuisances et enjeux

■ *Baccharis halimifolia* est mentionné pour la première fois sur le bassin d'Arcachon en 1891 et sa présence a été observée sur la RNN depuis 1975 bien que des témoignages plus anciens fassent état de son implantation dès les années 60. Une étude menée sur la RNN en 2010 (Dusfour) a montré que cette espèce est en nette augmentation depuis 1985. Cette progression a été évaluée à 11,21 ha entre 1985 et 2007 soit un accroissement annuel de 0,34 ha entre 1985 et 2005 et de 1,25 ha entre 2005 et 2007. La dynamique de colonisation de *Baccharis halimifolia* semble être quatre fois plus rapide qu'il y a 20 ans.

■ Cette colonisation provoque des impacts écologiques observés dans la RNN, tels que :

- la régression d'habitats d'espèces patrimoniales et/ou d'habitats d'intérêt communautaires ;
- la diminution de la biodiversité végétale (compétition interspécifique) ;
- la banalisation des paysages ;
- l'érosion des berges (pouvoir de fixation des berges plus faible que celui des espèces indigènes) ;
- l'accroissement du phénomène d'accrétion sous les arbustes.

## Interventions

■ Depuis 2007, l'ONCFS a mis en place différentes interventions afin de gérer *Baccharis halimifolia*. Deux types de travaux ont été réalisés : des travaux de restauration consistant à l'élimination des arbustes adultes (de 2 à 4 m de hauteur) et des travaux d'entretien éliminant les repousses et les rejets. Différentes techniques ont été appliquées en fonction de la sensibilité de la zone à restaurer (présence d'espèces végétales protégées, zones de ponte de Cistude d'Europe, habitats naturels aux sols fragiles, etc.) et des aspects pratiques (accessibilité et praticabilité de la méthode sur la zone).

■ L'ensemble des actions de restauration et d'entretien des parcelles à fort enjeux de conservation a été réalisé par des bénévoles (usagers et associations locales) dans le cadre de la gestion participative mise en œuvre par l'ONCFS, des prestataires externes sur financements de l'ONCFS, de la Dreal et du Conseil régional d'Aquitaine et de prestations en régie (exportation, girobroyage) par les services techniques des communes d'Arès et Lège-Cap Ferret.

### ■ Coupe manuelle

- Technique consistant à couper manuellement les pieds de *Baccharis halimifolia*, en épargnant les essences locales à l'aide de faucilles, serpettes, etc.
- Stockage provisoire en tas à proximité des zones gérées.

### ■ Girobroyage

- Utilisation d'un engin équipé de chenilles larges et d'une lame à l'avant, d'un tracteur à chenilles ou d'un broyeur forestier.
- Technique permettant une progression rapide dans les zones à forte densité de *Baccharis halimifolia*.
- Pas d'exportation de la matière organique broyée.

### ■ Arrachage mécanique

- À l'aide d'une pelle mécanique.



4- Milieu colonisé par *Baccharis halimifolia*.  
5- Coupe manuelle.  
6- Girobroyage.

## ■ Exportation et élimination des plants coupés

■ Réalisées par les services techniques des communes d'Arès et de Lège-Cap-Ferret : broyage, mise en déchetterie et/ou incinération.

## ■ Périodes d'interventions

■ De mi-août à fin février (en dehors des périodes de reproduction de la faune).

## Résultats et bilan

### ■ Résultats

■ Fin 2012, un peu plus de 13 ha de prés salés ont été restaurés : 8,5 ha par coupe manuelle, 4,5 ha par broyage mécanique et 0,1 ha par arrachage mécanique.

■ Ces chantiers ont permis :

- de restaurer « l'effet lisière ouverte » des berges des réservoirs/prairies humides favorable à l'accueil des anatidés, limicoles et grands échassiers ;
- de restaurer des zones de contact prés salés/dune, habitats d'espèces floristiques patrimoniales et habitats naturels d'intérêt communautaire (haie de tamaris, cladiaie, phragmitaie).

■ Entretien régulier des parcelles restaurées pour maintenir leur bon état de conservation.

### ■ Bilan

■ Gestion participative :

- participation de 128 personnes en 2012 (sept structures différentes + un chantier grand public) ;
- facteur de lien social et d'échange intergénérationnel entre les différents participants (jeunes en difficulté, personnes en réinsertion et chasseurs, gestionnaire, promeneurs, etc.).

*Bilan des jours par agent effectués par les associations de 2010 à 2012.*

Association	2010	2011	2012
Association Communale Chasse Agrée (ACCA) Arès	11	37	11
ACCA Lège-Cap Ferret	-	17	-
Association de chasse maritime du bassin d'Arcachon	6	6	6
Cap Termer	5	3,5	5
Surf Insertion	24	12	24
Office du tourisme Arès	-	-	-
<b>TOTAL</b>	<b>46</b>	<b>65,5</b>	<b>46</b>

*Coût total de la restauration et de l'entretien toutes méthodes confondues (2010 à 2012).*

Années	Prestations externes (financement ONCFS, Dreal, CR Aquitaine)	Prestations en régie (communes d'Arès et Lège-Cap-Ferret)	Bénévolat valorisé	Total
2010	8 602,73 €	4 390,00 €	7 958,00 €	20 950,73 €
2011	9 568,00 €	9 222,50 €	13 061,50 €	31 852,00 €
2012	10 674,00 €	16 158,60 €	12 915,60 €	39 748,20 €
Total	28 844,73 €	29 771,10 €	33 935,10 €	92 550,93 €



7- Réservoir à poissons avant coupe manuelle (novembre 2009).

8- Réservoir à poissons après coupe manuelle (novembre 2009).

Avantages et inconvénients des méthodes de gestion.

Méthodes de gestion	Avantages	Inconvénients
Coupe manuelle	<p>Minimisation des perturbations (altération des sols et nuisance sonore)</p> <p>Intervention sur des secteurs sensibles ou difficiles d'accès</p> <p>Bilan carbone faible</p> <p>Technique idéale pour les opérations d'entretien (5 à 6 fois moins chronophage et beaucoup moins fastidieuse que les travaux de restauration)</p> <p>Méthode accessible à tous</p> <p>Facteur de lien social et d'échanges</p>	<p>Interventions longues et physiques</p> <p>Irrégularité du résultat en fonction des intervenants (bénévoles, agents de la réserve)</p> <p>Méthode couteuse en main d'œuvre</p> <p>Difficulté pour assurer la pérennité et la planification des actions d'entretien d'une année à l'autre (travail dépendant du nombre de bénévoles)</p>
Broyage mécanique	<p>Rapidité d'intervention sur des secteurs fortement envahis</p>	<p>Perturbation du milieu (sol et faune)</p> <p>Accessibilité des engins</p> <p>Gestion non sélective</p>
Arrachage mécanique	<p>Aucun</p>	<p>Très forte perturbation des sols</p> <p>Interventions longues et coûteuses</p> <p>Technique à proscrire sur le site</p>

### Valorisation des actions

- Sensibilisation et communication sur la gestion de *Baccharis halimifolia* auprès des bénévoles lors de leur participation aux chantiers ainsi que du grand public fréquentant la RNN dans le cadre d'accueil posté (ONCFS et partenaires de l'éducation à l'environnement sur le site).
- Organisation d'une conférence grand public sur la gestion de *Baccharis halimifolia* en partenariat avec le Conservatoire botanique national Sud-Atlantique, le 6 octobre 2012.
- Présentation du retour d'expérience sur la gestion de *Baccharis hamilifolia* lors de la Journée des réserves (réseau des réserves ONCFS) en octobre 2012 et lors de la réunion du SAGE « Lacs médocains » consacrée aux espèces envahissantes en février 2013.
- Mise en ligne des rapports d'activités annuels sur le site Internet de la RNN.

Rédaction : Sandra Fernandez, Irstea

#### Pour en savoir plus

- Site Internet de la RNN des prés salés d'Arès – Lège Cap-Ferret : <http://reserve-naturelle-pres-sales.org/>.
- Dusfour G. 2010. Caractérisation des dynamiques des espèces végétales envahissantes dans la zone tidale de la Réserve naturelle nationale des prés salés d'Arès-Lège : le cas particulier de *Baccharis halimifolia*. Rapport de Stage Master 1 « Dynamique des écosystèmes aquatiques ».
- Gestion de *Baccharis* à feuille d'arroche sur la réserve naturelle des prés salés d'Arès et de Lège-Cap-Ferret. Bilan de l'année 2010. RNN des prés salés d'Arès et de Lège-Cap-Ferret/ONCFS, janvier 2011.
- Présentation Connaissance, suivi et gestion du Sénéçon en arbre (*Baccharis halimifolia*) dans la RNN des prés salés d'Arès et de Lège. ONCFS Journées des réserves, 16 octobre 2012.
- Gestion du *Baccharis*. Projet 2012-13. RNN des prés salés d'Arès et de Lège-Cap-Ferret/ONCFS, juillet 2012.